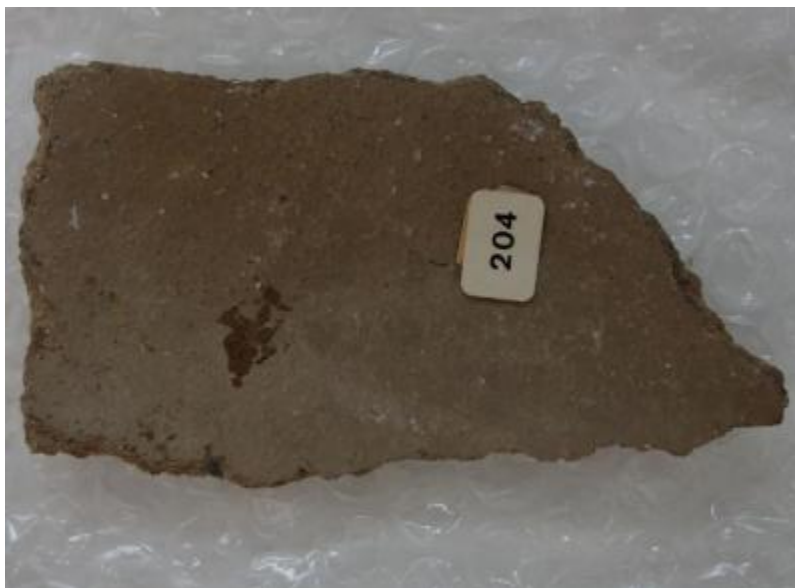




## Fragment de poterie de Tell Dan



**Numéro d'inventaire :** 16421

**Titre :** Fragment de poterie de Tell Dan

**Dénomination contrôlée :** Objet domestique

**Désignation de l'objet :** Fragment de poterie de l'âge du Bronze ancien à l'âge du Bronze moyen de Tell Dan issu de la collection archéologique d'Israël constituée par le Père flamand Hugo Verhaeghe lors de son voyage en Terre Sainte en 1953 et 1954 en mission pour la congrégation des Missionnaires oblats O.M.I. de Flandre.

**Dimensions :** 9 cm x 5 cm

**Mode d'acquisition :** don

**Source de l'acquisition :**

**Personnes/Organisations liées :** [Verhaeghe, Hugo](#)

**Datation (période) :** âge du Bronze ancien-âge du bronze moyen

**Date de production :**

**Provenance géographique :** Israël

**Provenance géographique :** [Israël](#)

**Informations historiques :** Le père Wilfried Rossel (03/8893172) a transmis les informations suivantes: Le père Hugo Verhaeghe (Koutermakenstraat (?) 81 à Belzele) a voyagé dans les années 50 en Israël pour se spécialiser dans les études bibliques. Il ramène cette collection en Belgique pour la formation des prêtres. Wilfried Rossel, un autre père de la même congrégation est allé enseigner dans les années 70 au Theologisch Pastoraal Centrum d'Anvers et a pris cette collection pour la formation des futures prêtres.;Collection constituée par le Père Hugo Verhaeghe lors de son voyage en Terre Sainte en 1953 et 1954, en mission pour la congrégation des Missionnaires Oblats de Marie Immaculée de Flandre. Ces pièces destinées à la formation de futurs prêtres ont été certifiées à l'époque par l'École biblique et archéologique française de Jérusalem. La collection a été déposée et exposée à la bibliothèque du Theologisch Pastoraal Centrum à Anvers à partir des années 1970 jusqu'au début 2016. Suite à la rénovation de son centre de documentation, ce centre a décidé d'en faire don au Musée Juif de Belgique. Cette collection concerne l'archéologie biblique de l'époque chalcolithique (-3000 avant J.-C.) à l'époque



byzantine. Elle offre un intérêt plus particulier pour ses pièces de monnaies, qui nous donnent un aperçu quasi complet de l'évolution de la monnaie juive jusqu'à la première révolte en 66-70 avant notre ère, et pour ses lampes à huile qui datent de 1600 avant notre ère jusqu'à l'époque byzantine .