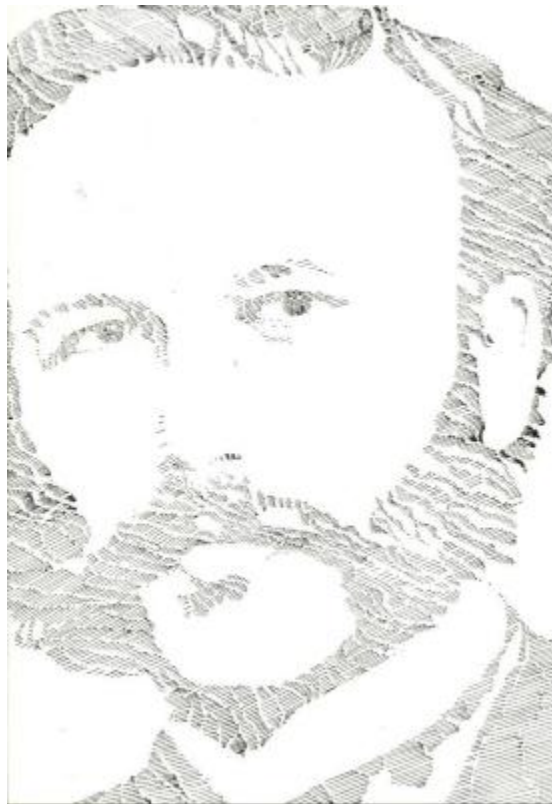




Henri Dunant



Numéro d'inventaire : 16819

Titre : Henri Dunant

Dénomination contrôlée : Carte postale

Désignation de l'objet : Carte postale avec le portrait de Henri Dunant fondateur de la Croix Rouge réalisée par l'artiste Robert Bergman pour le Magen David Adom, 1981 (fait partie d'une série de 10 sur Les prophètes de notre temps, portant le n°1)

Dimensions : 10,0 cm x 14,4 cm

Mode d'acquisition : don

Source de l'acquisition :

Personnes/Organisations liées : [Bergman, Robert](#)

Datation (période) :

Date de production : 1981

Provenance géographique : Belgique, Bruxelles

Provenance géographique :

Informations historiques : Robert Bergman, né en 1941, décédé en 2016. Etudes d'architecture et de peinture, à l'Académie des Arts décoratifs de Strasbourg et à l'Académie des Beaux-Arts de Bruxelles. - Années 1970 : nombreuses oeuvres monumentales « intégrées à l'architecture », notamment en glacis d'huile sur bois. La plupart sont réalisées pour des sociétés et ont malheureusement disparu. Il réalise également de nombreuses sérigraphies. - Années 1980 : les oeuvres se diversifient, avec de nombreuses commandes : affiches pour des organisations (Lyon's Club, Terre des Hommes, SNCB, Sabena), illustrations et couvertures de livres. La technique se diversifie également – estampage, huile avec « vibrons » pour les affiches Sabena, premières études sur la tempéra, grasse ou sèche. Très beaux portraits également (Freud, Einstein, Golda



Meir...) - Années 1990 : grande période « tempéra », sur toile ou sur papier marouflé sur toile, avec des recherches techniques permanentes. Belles recherches sur le noir et blanc, et nombreuses toiles en hommage à ses prédécesseurs (Picasso, Léonard de Vinci, Cézanne, Soutine, Manet, Van Gogh, Matisse...) - Années 2000 : le trait s'est affranchi de l'architecture, le dessin est plus libre, goût pour les « pierres figures », les « figures incertaines », les « taches signifiantes » et l'art pariétal, beaux essais de d'huile et pastel sur papier (dont « l'arbre de vie »), sculptures et sculptures lumineuses. Durant toutes ces années, participation constante aux activités de la communauté juive de Bruxelles. Quelques éléments : - années 60-70, participe à la Centrale d'oeuvres sociales juive, notamment avec la responsable d'alors, Madame Jeanine Estenne. - 1980, affiche « 150 ans de judaïsme en Belgique » - 1981, une série de 10 cartes postales « Prophètes de notre temps » au bénéfice des Amis belges du Magen David Adom ; il en tirera aussi des sérigraphies grand format, notamment Albert Einstein, Golda Meir, Theodor Herzl - 1984, sérigraphie et affiche pour les 18 ans de la communauté israélite libérale. - 1993, peinture monumentale, murs et plafonds du restaurant Lubavich, 87 av. du Roi à 1190 Forest (Rabbin Shimon Lasker) - 1996, « les 12 tribus », vitrail pour la synagogue Chabad of Brussels, 87 av. du Roi à 1190 Forest (rabbin Shimon Lasker). - Pendant plus de quinze ans (1990-2005 ?), participation active à la Maison de la Culture Juive, notamment en mettant sa maison à la disposition des cycles de conférences, en participant au CA et en collaborant avec le Président Marc Weisser. - 1999, Calendrier de la Maison de la culture juive – dessins et illustrations. - Pendant une dizaine d'années (2005-2015 ?), a mis une pièce de sa maison comme atelier de peinture à la disposition du Grand Rabbin Chalom Benizri, avec qui il a notamment réalisé en 2005 une série de 42 toiles « D'ombre et de Lumière », retraçant le parcours des tribus d'Israël. - A également participé à Radio Judaïca et au Cercle Ben Gourion (j'ignore en quoi a consisté sa participation. - Plusieurs oeuvres de sa production personnelle sont étroitement liées au judaïsme. Outre les productions déjà citées, voir Babel (1976), S. Freud (1980, 1983, 2005, 2011), plusieurs portraits d'Einstein (1982, 1986, 1988, 1992, 2003), à Soutine (1982, 1996), Neguev (1982, 1991, 1992), Qoumran (1991), Jérusalem (1996, 2001) 25/07/2017 Christine Le Boulengé